



Fejlesztő neve:

BETLEHEM MÁRTA

Tanóra / modul címe:

MÚZEUMPEDAGÓGIA AZ ÉNEK-ZENE ÓRÁN BARTÓK BÉLA ÉS CSONTVÁRY KOSZTKA TIVADAR

1. A modul tartalma – A tanulási téma bemutatása; A téma és a módszer összekapcsolásának indoklása:

Miért menjünk múzeumba? A múzeumok komplex módon és nagyon hatékonyan nyújtanak lehetőséget a különböző ismeretek élményszerű megszerzésére. A nevelés és oktatás sajátos, az új típusú konvertálható tudás kialakításának egyik alapvető színtere. Kiemelt szerepe van a kreatív személyiség nevelésében is. Lehetővé teszi, hogy a megszerzett ismeretek beépüljenek a tanulók személyiségébe, alkalmazásképes tudást biztosít, mely a diákok önművelődéséhez vezet.

A kiállítás megtekintése, önálló és csoportmunkában történő feldolgozása során új ismeretszerzési, tanulási módokat ismerhetnek meg a tanulók. Ezek által fejlődik problémamegoldó- és együttműködési képességük, valamint kreativitásuk. A múzeumi tanulás egyik legnagyobb előnye, hogy az ismeretek elsajátítása és gyakorlati alkalmazása a tantárgyi kereteken átnyúlva, különböző műveltségi és tudományos területek összekapcsolására ad lehetőséget. Az oktatás jellemzői: módszerei, technikái jól alkalmazhatók a múzeumtól független tanulásban is (1); mentes az osztálytermi kötöttségektől (2); különleges forrásokon alapul (3); önálló vagy csoportos felfedezésre épülő tevékenység (4); tágabb kontextusba helyezi az ismereteket (5), amit személyes élményekhez és tapasztalatokhoz kapcsolva sajátítanak el (6); inspiratív és motiváló a környezet (7); többféle készség és kompetencia fejlődhet párhuzamosan (8). (DÁVID, 2009)

A múzeumi oktatás jelentősége abban rejlik, hogy általa belső élménnyé válik a tanulás, lehetőséget ad új összefüggések felfedezésére a tanultak között, új következtetések levonására. Fejleszti a gondolkodást a komplex szemléletmód felé, „megtanít látni, nem csak nézni”, biztosítja a tantárgyak közötti átjárhatóságot.

A Csontváry Múzeumban, mint művészeti múzeumban megvalósítható az esztétikai-művészeti tudatosság és kifejezőképesség kompetenciái fejlesztése, ami magába foglalja az esztétikai megismerést, az elképzelések, élmények és érzések kreatív kifejezését, lehetővé teszi pl. a művészi önkifejezést. Az ismeretszerzés mellett komplex módon érvényesül az érzelmi, értelmi, erkölcsi és esztétikai nevelés, és esélyegyenlőséget biztosít a tudás megszerzésére.





2. Fejleszthető kompetenciák:

A múzeumi tanulás elsősorban a tartalomfüggetlen kompetenciákat fejleszti: a tanulás tanulása (1), az együttműködés képessége (2), a problémamegoldás képessége (3), a kreativitás (4) és motiváció (5).

<u>Személyes kompetenciák</u>	<u>Szociális kompetenciák</u>	<u>Kognitív kompetenciák</u>
nyitottság, érdeklődés, kreativitás, motiváció, érzelmi, önkifejezés, motiváció, elkötelezettség és kezdeményezés, teljesítmény-motiváció, találékonyság	együttműködő-készség, tolerancia, jó kapcsolatteremtés, egymás kölcsönös megbecsülése, tolerancia, meggyőzés és meggyőzhetőség képessége, vezetés, kapcsolatépítés	problémamegoldó-készség kritikai gondolkodás, problémaérzékenység, kutatói szemlélet, történeti érzék, kombináció, következtetés, feldolgozás, értelmező kibontás, következtetések levonása, értékelés és döntéshozó-képesség, indukció-dedukció képessége, kognitív vizualizálás

3. Korcsoport / évfolyam:

10. évfolyam

4. Előfeltételek / előfeltétel tudás:

A XX. század fordulójának történeti, irodalmi, képzőművészeti és zenei jellemzői. A szimbólumok jelentése, feladata, szerepe a korban (a művészetekben).

5. Eszközigény:

CD lejátszó, csomagolópapír, színes filcek, A/4-es papírok, számítógép, projektor, vetítövászon

6. Megjegyzések a feladatokhoz:

A múzeumi óra nem múzeumlátogatás! Az elérendő cél érdekében fontos a tanári irányítás, az alapos előkészítés, megfigyelési szempontok adása. Fontos, hogy a feladatok aktivitásra és kreativitásra épüljenek.

A múzeumi óra menete: előkészítés az iskolában, foglalkozás a múzeumban, összegzés – röviden még a múzeumban, majd részletesebben az iskolában.

Akkor tudunk hatékony órát tartani, ha előzőleg elmegyünk a Csontváry Múzeumba, és ott tervezzük meg az óra menetét. A modul feladatai között a közösen meghallgatott Bartók-műveket (Bánat, Concerto) követően szerepet kap a frontális, az egyéni, a páros és a csoportmunka egyaránt.





A tanítási modul minimum 5 órát vesz igénybe a következő bontásban: 2 óra előkészítés (ráhangolás) az iskolában, 2 (-3) óra a múzeumban és 1 óra ismét az iskolában reflektálásként.

7. Lehetséges megoldások:

R

Otthoni előzetes feladatként:



1. Feladat

1. csoport: Készítsetek kiselőadást vagy PPT bemutatót Csontváry Kosztka Tivadar életéről!

2. csoport: Készítsetek kiselőadást vagy PPT bemutatót Bartók Béla életéről!

3. csoport: Készítsetek kiselőadást vagy PPT bemutatót a cédrus jelentőségéről a művészetekben!

A feladatok bemutatása majd a múzeumban történik.



2. Feladat

Keress olyan verseket, amelyekben megjelenik a cédrus szimbóluma (pl. Ady Endre, Nagy László), és hozd magaddal a múzeumba!

Az iskolában előzetes feladatként az ének-zene órán:



3. Feladat

a./ Zenehallgatás és beszélgetés a műről: Bartók Béla: Concerto

b./ Tanuljuk meg közösen énekelni a mű II. tételéből a rézfúvós korált, és a IV. tételéből a rondótémát!

c./ Készítsünk közösen vázlatot a Concerto II. III. IV. V. tételéről!



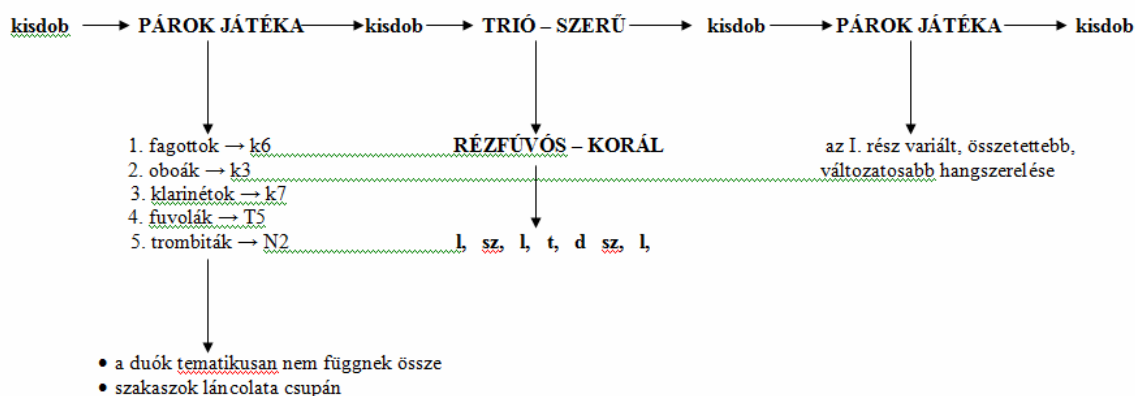


Lehetséges megoldás a c./ feladathoz: (részletesen az I. mellékletben)

a./ II. tétel: PÁROK JÁTÉKA – triós forma és epizódként illeszkedik; D – tonalitás a kisdob folyamatos lüktetésével

II. tétel: PÁROK JÁTÉKA → triós forma

epizódként illeszkedik
D – tonalitás a kisdob folyamatos lüktetésével





PÉCSI TUDOMÁNYEGYETEM
UNIVERSITY OF PÉCS

H-7633 Pécs, Szántó Kovács János u. 1/b.
Tel.: +36 72 501-500

K A P O S V Á R I
E G Y E T E M

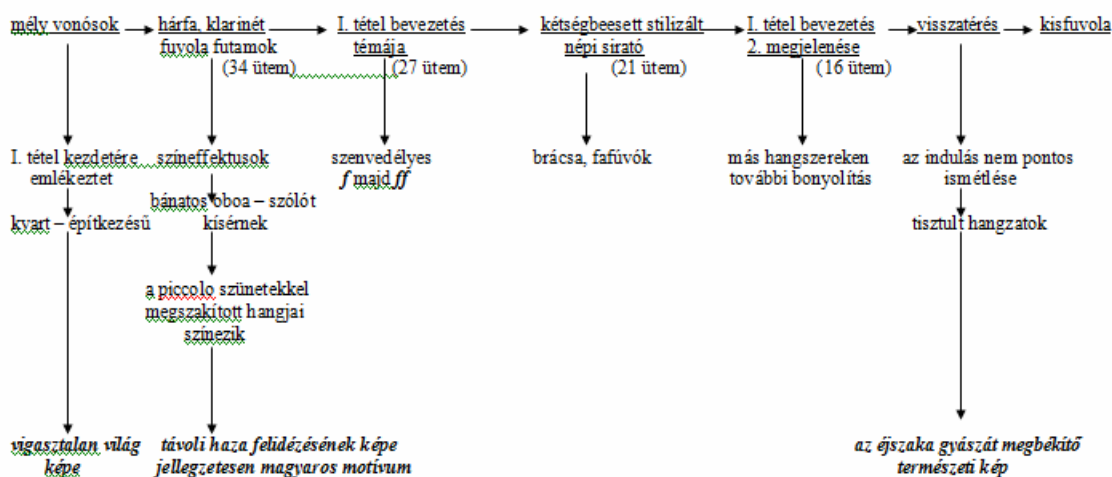
H-7400 Kaposvár,
Dr. Guba Sándor u. 40.
Tel.: +36 82 505-800

TÁMOP-4.1.2-08/1/B-2009-0003

b./ III. tétel: ELÉGIA – *A mű magja*: szenvedélyes magyaros dallam. *Hangulata*: lírai, amit Bartók gyászos siratóénekek nevez – *búcsú az otthontól, emlékektől, hazától, ifjúságtól.*

III. tétel: ELÉGIA

A mű magja: szenvedélyes magyaros dallam
Hangulata: lírai → Bartók gyászos siratóénekek nevez
búcsú az otthontól, emlékektől, hazától, ifjúságtól



Nemzeti Fejlesztési Ügynökség

ÚMFT infovonal: 06 40 638 638
nfu@meh.hu • www.nfu.hu

Befektetés a jövőbe



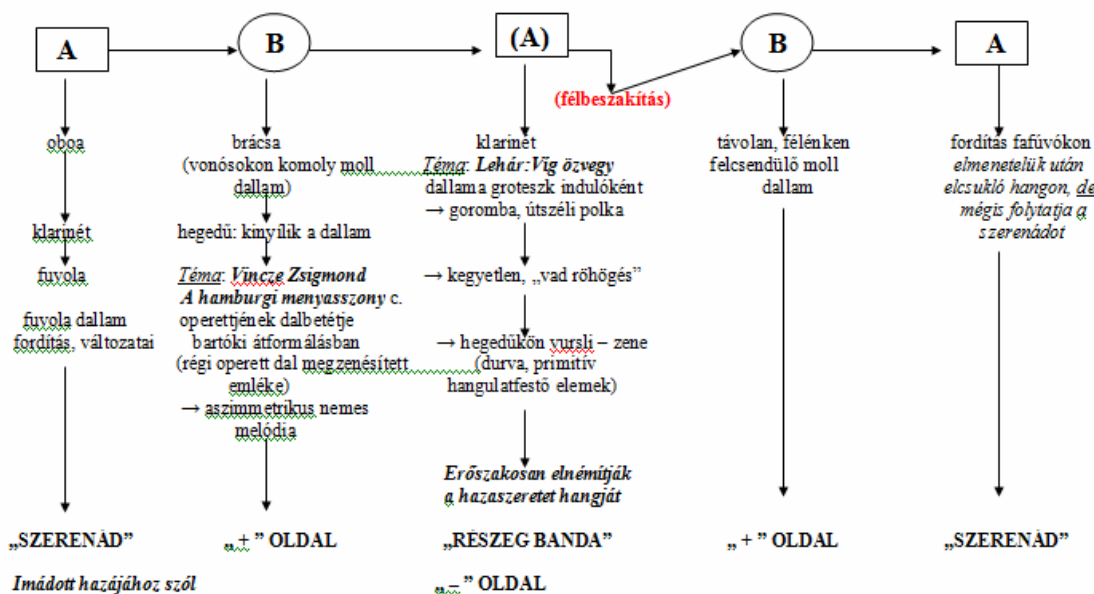


c./ IV. tétel: INTERMEZZO – MEGSZAKÍTOTT KÖZJÁTÉK – rondószerű (ABA – félbeszakítás – BA) – „A költő szerelmet vall hazájának, de a nyers erőszak hirtelen félbeszakítja a szerenádot, a durva, csizmás emberek rárontanak, még a hangszerét is összetörik.” (Bartók Béla)

IV. tétel: INTERMEZZO – MEGSZAKÍTOTT KÖZJÁTÉK

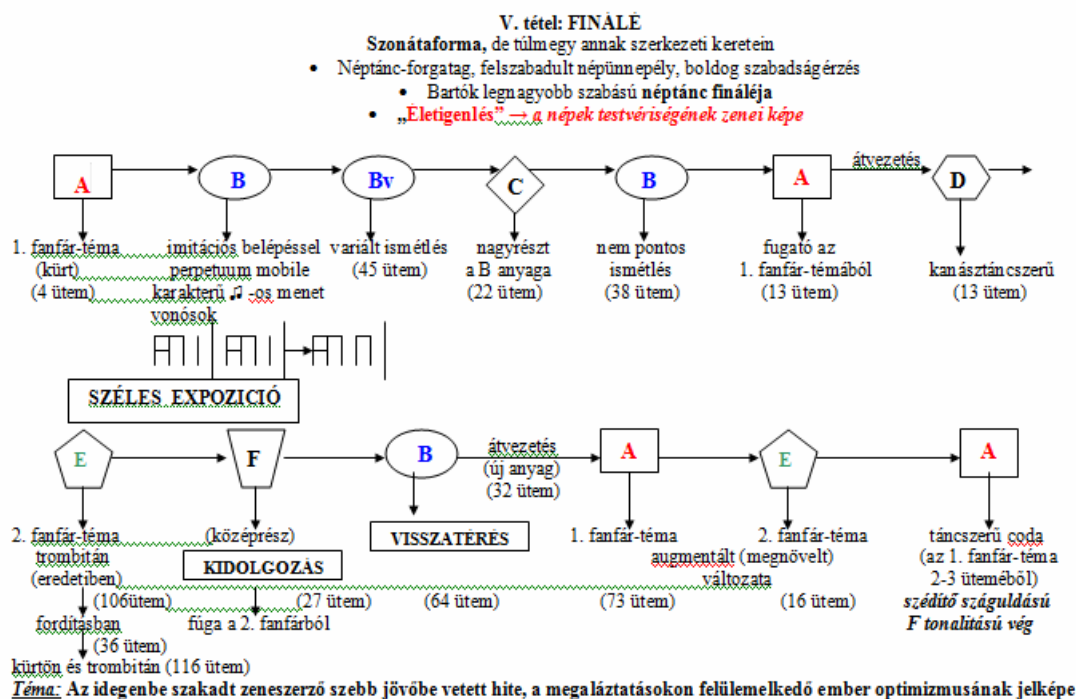
Rondószerű: ABA – félbeszakítás – BA

„A költő szerelmet vall hazájának, de a nyers erőszak hirtelen félbeszakítja a szerenádot, a durva, csizmás emberek rárontanak, még a hangszerét is összetörik.” (Bartók Béla)





d./ V. tétel: FINÁLÉ – Szonátaforma, de túlmegy annak szerkezeti keretein: Néptánc-forgatag, felszabadult népiünnepély, boldog szabadságérzés; Bartók legnagyobb szabású néptánc fináléja; „Életigenlés” → a népek testvériségének zenei képe.





4. Feladat

a) A szimbólum görög szó, melynek jelentése: ismertetőjel. Fogalmazzátok meg saját szavaitokkal, hogy mi a szimbólum!

b) A következő meghatározásokat hasonlítsátok össze a sajátotokkal, és készítsétek fürtábrát az összefüggések alapján!

- Gondolati fogalmat érzékeltető jel, mely képzelettársítás folytán nemcsak a kifejezendő fogalmat helyettesíti, hanem vele kapcsolatban különböző érzéseket, hangulatokat, egész gondolatsorokat tud kifejezni.

- C. G. Jung szerint: „A szimbólum olyan kifejezés, név vagy kép, amely a hétköznapi életben ismerős lehet, szokásos és kézenfekvő értelmezése mellett azonban mégis sajátos, másodlagos jelentéssel bír. Valamilyen homályos, ismeretlen, rejtett jelentést is magában foglal.”

- Kódolt, de megfejthető üzenetek. Írásunk, rajzaink is ilyenek, információk önmagunkról. Rajzaink szimbolikusabb erejűek, mert a tudatalattinkat jelképezi, rejtett emlékképeinket, vágyainkat, képességeinket.

J

A Csontváry Múzeumban:

5. Feladat

Nézz körül a kiállításon és írd le, mi jutott eszedbe közben, akár 1-1 képpel kapcsolatosan is! (Közben halkán Bartók Béla: Concerto c. művének III. Elégia c. tétele szól)

A gondolataidat tartalmazó papírt (füzetet) hozd el a következő órára az iskolába, hogy ott beszélgethessünk róluk!

6. Feladat

Tartsátok meg a kiselőadásotokat, vagy mutassátok be a PPT-eket!

1. csoport: Csontváry Kosztka Tivadar életéről!

2. csoport: Bartók Béla életéről!

A 3. csoport majd később prezentálja munkáját.

7. Feladat

a) Keressetek hasonlóságokat Csontváry és Bartók életében és munkásságában!

b) Keressetek szimbólumokat a kiállításon, és fejtsetek meg, hogy mit jelentenek! Keressetek szimbólumokat Bartók Béla zenéiben is!

8. Feladat

A következő jellemzők alapján (ismeretek a fa szerepéről az életben és a művészetekben) próbáljátok megfejteni Csontváry A magányos cédrus című képét!





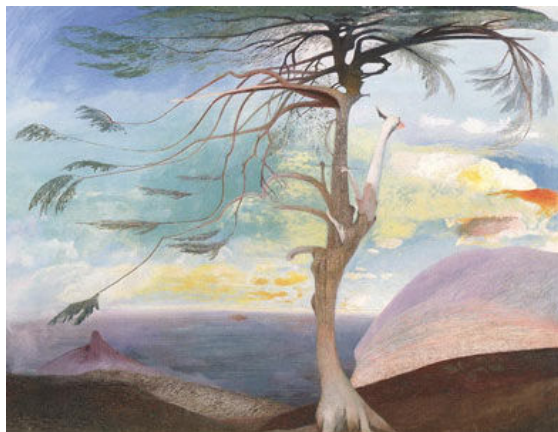
Szempontok az elemzéshez:

1. a fa térbeli elhelyezkedése,
2. arányai,
3. formái,
4. színvilága,
5. saját megfigyelések.

Keressetek kapcsolatokat a megállapításaitok és Bartók általatok ismert művei között!

A fa életünk szimbóluma (fa=Élet). Őseink ezért szentként imádták a fákat. A Bibliában vagy a római-görög mitológiában is találunk utalást az „Életfára”, ami mindenhol az Édenkert, vagy a Liget közepén helyezkedett el. A fa ezért nemcsak énünket ábrázolja, amik mi vagyunk (szellem, lélek, test), hanem Jung szerint: „A fa tehát a sötétségben felragyogó középpont látomása, ahol minden út összefut, vagyis a világmindenség misztikus középpontja.” A fa ennek megfelelően jelképezi a transzcendenciát, de az én növekedési folyamatát is. Ez pedig elősegíti és magában rejt az ember lelki fejlődésének folyamatát és lényegét, azaz lehetővé teszi, hogy beteljesítsük önmagunkat. A fa lombkoronája jelképezi a szellemi életünket, a fejlődési törekvéseket, az akaratot és az intellektust (jövő). A törzse a gyakorlati, hétköznapi életet és az érzelmeket (jelen), míg a gyökere az ösztönszférát, a szexualitást, a tudattalant, és az anyaméhben eltöltött idő emlékképeit (múlt). A fa bal oldala az anyához való kapcsolat milyenségének és a múltnak, a jobb oldala az apa és a jövő szimbóluma.

(<http://hirthgrafologia.hu/index.php?lap=publ04>)



Lehetséges megoldás:

- *Térbeli elhelyezkedés: a kép jobb oldalán helyezkedik el, tehát a jövőt, az apát jelképezi, és a haladás felé való törekvést fejezi ki. A fa szinte bele sem fér a képbe, nincs befejezve, ami a nyitottságot érzékelteti. Bartók: A Kékszakállú herceg vára c. opera sincs befejezve az utolsó cisz hanggal jelezve, hogy a herceg párkeresése nem zárult le, továbbra is nyitott a feleség-*





PÉCSI TUDOMÁNYEGYETEM
UNIVERSITY OF PÉCS

H-7633 Pécs, Szántó Kovács János u. 1/b.
Tel.: +36 72 501-500

K KAPOSVÁRI
E G Y E T E M

H-7400 Kaposvár,
Dr. Guba Sándor u. 40.
Tel.: +36 82 505-800

TÁMOP-4.1.2-08/1/B-2009-0003

keresés felé. A festmény apa jelképe felfogható a férfi, férj jelképeként is.

- A fa arányai: az aránytalanul hosszú törzs az érzelmek jelentőségét hangsúlyozza, a bal oldalon hosszan nyúlnak le az ágak, tehát a nő (anya) fontosságát, az érzelmeket, a szenvedélyt, a művészi érdeklődést (különösen a zenei) és beállítottságot jelképezi. Bartók operájában Judit egyénisége, zenei disszonanciái (érezelmek).

- Formái: kecses, légies, ami érzékenységre utal. A bal oldali ágak a múlt felé tekintenek. A jobb oldali nagy ág madárszerű ábrázolása (olyan, mint egy gém), a lélek szimbóluma, a jövőt érzékelteti. A gyökerek az anyaföldre való kötöttségre, a kapaszkodásra, a valahova való tartozásra utal. Az operában a herceg jelenik meg a fa jobb oldali madárszerű ágában: lélek, jövő, míg a Concerto IV. tételében a hazaszeretet, a hazához, az anyaföldre való ragaszkodás, tartozás érzékelhető.

- A színek: domináns a kék, ami az odaadás, tisztaság, a barna a melegség, biztonság, az otthon (Bartók műveiben a pentaton dallamok: Kékszakállú és Concerto is), a változatos színváltások pedig a színes érzelmvilág és egyéniség jelképe.



9. Feladat

Tartsa meg kiselőadását vagy mutassa be az elkészített PPT-jét a **3. csoport**: a cédrus jelentősége a művészetekben! (Melléklet: A cédrus jelentősége)



10. Feladat

Az előzetes feladat bemutatása

Kik írtak verseket a cédrusról? Olvassátok fel az általatok talált költeményeket, de egy alkotás csak egyszer szólalhat meg!

(Versek például Ady Endrétől, Nagy Lászlótól.)

Lehetséges megoldás: Nagy László: Seb a cédruson

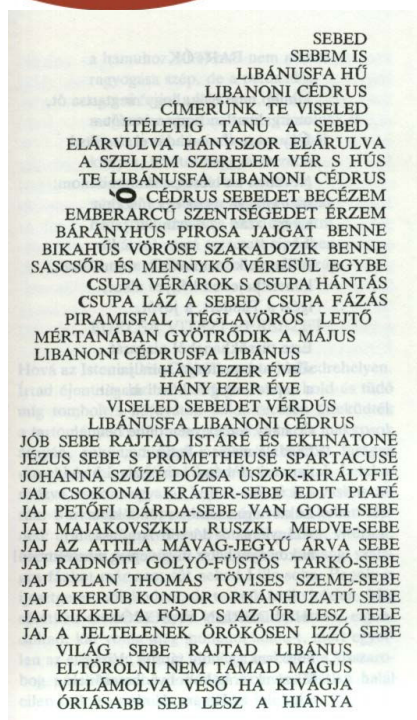


Nemzeti Fejlesztési Ügynökség

ÚMFT infovonal: 06 40 638 638
nfu@meh.hu • www.nfu.hu

Befektetés a jövőbe





R



11. Feladat

Csoportonként 2 feladat választható:

1. Készítsetek plakátot és/vagy műsortervet egy elképzelt Csontváry és Bartók rendezvényhez!
2. Írjatok újságcikket egy elképzelt Csontváry és Bartók rendezvényhez!
3. Készítsetek műsort Bartók Béla műveiből, amihez Csontváry képeket vetítetek! (Ha lehetséges, adják is elő a műveket!)

Figyelni kell, hogy mindegyik feladathoz legyen vállalkozó csoport!



12. Feladat: Mielőtt elmész a kiállításról, írd a kapott kilépőkártyára:

1. Egy a tananyaghoz kapcsolódó kérdést!
2. Egy-egy mondatot, hogy mi tetszett és mi nem az órán!
3. Egy személyes megjegyzést, észrevételt!

Újra az iskolában az ének-zene órán:



13. Feladat

A múzeumban csoportonként vállalt feladatok bemutatása:





1. Készítetek plakátot és/vagy műsortervet egy elképzelt Csontváry és Bartók rendezvényhez!
2. Írjatok újságcikket egy elképzelt Csontváry és Bartók rendezvényhez!
3. Készítetek műsort Bartók Béla műveiből, amihez Csontváry képeket vetítetek! (Ha lehetséges, adják is elő a műveket!)



14. Feladat

Nézzétek meg a bejátszást, és mondjátok el véleményeiteket a klip alapján Bartók és Csontváry kapcsolatáról!

Tegyétek hozzá a kiállításon eszettekbe jutott és leírt gondolataitokat is!

<http://www.youtube.com/watch?v=rjA1SkL-14> (Csontváry képei és Bartók muzsikája: Concerto III. tétel Elégia)

8. Szemléltetés:



http://www.youtube.com/watch?v=Gpm_xuHg_UU&feature=related (A magányos cédrus - Csontváry - 02.avi)

<http://www.youtube.com/watch?v=DZC4R0t1WVg&feature=related> (A magányos cédrus - Csontváry - 01.avi)

<http://www.youtube.com/watch?v=djntg5q3deE&feature=related> (A magányos cédrus - Csontváry - 04.avi)

http://www.youtube.com/watch?v=Jh_Uy3r4LE0&feature=related (Csontváry-Kosztka Tivadar (1853-1919)

<http://www.youtube.com/watch?v=rjA1SkL-14> (Csontváry képei és Bartók muzsikája)

9. Fejlesztő értékelés:

Folyamatos tanári reflexió, dicséret, a hibák javítása, az egyéni, páros és csoportmunkák követése, instrukciókkal való segítés, szóbeli értékelése.

10. Felhasználható irodalom:

1. MÚZEUMI TANULÁS. szerk.: Vásárhelyi Tamás – Kárpáti Andrea, Magyar Természettudományi Múzeum, Typotex Kiadó, Bp., 2011. 152-153, 261-263. o.
2. SINKÓ I. & VÁSÁRHELYI T.: Múzeum az oktatásban. Nemzeti Tankönyvkiadó, Bp., 2003.
3. MÚZEUM ÉS ISKOLA. Múzeumok a közoktatás szolgálatában /Kutatási jelentés/, Múzeumi iránytű. Szabadtéri Néprajzi Múzeum. Múzeumi Oktatási és Képzési Központ, Szentendre, 2009. 142-165. o.
4. MÚZEUMPEDAGÓGIA A GYAKORLATBAN. szerk.: Foghtüy Krisztina. ELTE TFK Neveléstudományi Tanszék Közleménye 1-5., 1998.





PÉCSI TUDOMÁNYEGYETEM
UNIVERSITY OF PÉCS

H-7633 Pécs, Szántó Kovács János u. 1/b.
Tel.: +36 72 501-500

K KAPOSVÁRI
E G Y E T E M

H-7400 Kaposvár,
Dr. Guba Sándor u. 40.
Tel.: +36 82 505-800

TÁMOP-4.1.2-08/1/B-2009-0003

5. FOGHTÜY Krisztina: Múzeumpedagógia. Útmutató pedagógusok számára. Korona Kiadó, Bp., 1993.
6. SZABÓ Júlia: A mitikus és a történeti táj. Balassi Kiadó – MTA Művészettörténeti Kutató Intézet, Budapest, 2000. 7 – 113.
-



Nemzeti Fejlesztési Ügynökség

ÚMFT infovonal: 06 40 638 638
nfu@meh.hu • www.nfu.hu

Befektetés a jövőbe


Új Magyarország
FEJLESZTÉSI TERV